

Zamawiający:
Gmina Miasta Suwałki

PROGRAM FUNKCJONALNO - UŻYTKOWY

Robót remontowych polegających na :

Nazwa zamówienia :

**Wymiana stolarki okiennej w gminnym lokalu mieszkalnych nr 5 przy
ul. Ciesielskiej 5A w Suwałkach**

Oznaczenie wg Wspólnego Słownika Zamówień :
Kod CPV: 45 421100-5 – Instalowanie drzwi i okien

Opracował Józef Kopiczko - Inspektor nadzoru robót budowlanych

INSPEKTOR NADZORU
Robót budowlanych
Józef Kopiczko
Upr. bud. SUWAŁ. 4/20

I. Opis przedmiotu zamówienia

Przedmiotem zamówienia jest :

Wykonanie robót budowlanych obejmujących wymianę stolarki okiennej w gminnym lokalu mieszkalnym nr 5 w budynku przy ul. Ciesielskiej 5A w Suwałkach

II. Opis stanu istniejącego:

Okna drewniane szt., 5 kwalifikują się do wymiany z powodu :

- a) -trwałych uszkodzeń połączeń wielowpustowych w ramiakach okiennych uniemożliwiających regulację skrzydeł w ościeżnicy,
- b) naturalnego zużycia nietypowych okuć okiennych (zasuwę wewnętrzną poziomą i pionową).

III. Zakres robót remontowych do wykonania zgodnie z przedmiarem robót stanowiącym integralną część programu funkcjonalno-użytkowego.

- profil PCV 5-komorowy, kolor biały, - okucia obwiedniowe,
- zestaw trzyszybowy - szkło float $K \leq 1,0 \text{ W(m}^2 \text{ °K)}$
- montaż w każdym oknie nawietrzaka ręcznie nastawianego,
- dokonanie własnego pomiaru z natury
- demontaż istniejącej stolarki z poddaniem jej utylizacji,
- montaż kpl. stolarki z regulacją okuć,
- uszczelnienie pianką poliuretanową styku ościeżnic z murem,
- tynki wewnętrzne i zewnętrzne na ościeżach,
- malowanie ościeży wewnętrznych i zewnętrznych w kolorze białym,
- możliwość wentylacji przez rozszczelnienie,
- wymiana podokiennika wewnętrznego,
- wymiana podokiennika zewnętrznego z blachy powlekanej.

IV. Część informacyjna

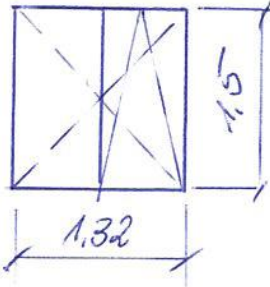
1. Zamówienie należy zrealizować zgodnie z obowiązującymi przepisami Prawa Budowlanego (Dz.U. z 2017 r. poz.1332 z późniejszymi zmianami), normami i warunkami technicznymi wykonania i odbioru robót budowlanych.
2. Postępowanie z odpadami powstałymi w toku wykonywania robót budowlanych zgodnie z ustawą z dnia 14 grudnia 2012 roku o odpadach (tekst jednolity : Dz. U. z 2016 roku poz. 1987 z późniejszymi zmianami).
3. Materiały dostarczone przez wykonawcę powinny odpowiadać co do jakości wymogom wyrobów dopuszczonych do obrotu i stosowania w budownictwie określonych w art. 10 ustawy z dnia 7 lipca 1994 roku – Prawo budowlane (Dz. U. z 2017 roku poz. 1332 z późniejszymi zmianami).

INSPEKTOR NADZCRU
Robót Budowlanych
Józef Kopiczko
14.09.2017

Wykaz stolarki okiennej PCV do wymiany w lokalu gminnym nr 5 w budynku przy ul. Ciesielskiej 5A w Suwałkach

Zakres zamówienia

- profil PCV 5-komorowy, kolor biały
- okucia obwiedniowe,
- zestaw trzyszybowy- o wsp. $K \leq 1,1 \text{ W(m}^2 \text{ °K)}$,
- dokonanie własnego pomiaru z natury,
- demontaż istniejącej stolarki z poddaniem jej utylizacji,
- montaż kpl. stolarki z regulacją okuć,
- uszczelnienie pianką poliuretanową styku ościeżnic z murem,
- tynki na ościeżach wewnętrznych i zewnętrznych
- malowanie ościeży wewnętrznych i zewnętrznych w kolorze białym
- możliwość wentylacji przez rozszczelnienie
- w każdym skrzydle okiennym montaż nawietrzaka z regulacją ręczną.
- wymiana podokiennika zewnętrznego z blachy powlekanej,
- wymiana podokiennika wewnętrznego.

Nr m.	Najemca	Rysunek	Uwagi
5	Maciejun	 (5 nt)	<div data-bbox="1066 1534 1401 1668">INSPEKTOR NADZCRU Prac Budowlanych Józef Kopiczko Dpr. Bld. SUW.114.28</div>

Wymiana 5 szt okien PCV wraz z wymianą podokienników zewnętrznych i wewnętrznych.

Nr	Podstawa	Opis robót	Jm	Ilość
1	KNR 0-19 0930/09	Wymiana okien skrzynkowych rozwieranych i uchylno-rozwieranych dwudzielnych na okna z PCW o powierzchni do 2,0m2 1,32*1,5*5		
			m2	9,900
		razem	m2	9,900
2	NNRNKB 4 2143/01	Podokienniki i półki o szerokości do 20cm z płyt z konglomeratów kamiennych na spoiwie poliestrowym 5*1,4	m	7,000
			razem m	7,000
3	NNRNKB 6 0541/02	Obróbki blacharskie z blachy powlekanej o szerokości w rozwinięciu ponad 25cm 1,5*0,25*5	m2	1,875
			razem m2	1,875
4	KNP 5 0624/01	Anemostaty o przekroju prostokątnym z prowadnicami kierunkowymi i kołnierzami o obwodzie do 800mm - analogia nawietrzak ciśnieniowy ręcznie sterowany w oknie kuchennym	szt	5,000
5	KNR 2-02s 0810/05	Tynki zwykłe ościeży otworów o pow.ponad 3m2 wykonywane ręcznie kat.III i IV na ościeżach o szer. 15cm (1,32+1,5*2)*5*0,15	m2	3,240
			razem m2	3,240
6	KNR 2-02s 1505/10	Malowanie farbami emulsyjnymi powierzchni zewnętrznych tynków gładkich - bez gruntowania, dwukrotne (1,32+1,5*2)*5*0,15	m2	3,240
			razem m2	3,240

INSPEKTOR NADZORU
Drogi Budowlanych
Józef Kłoczko
11.01.2014 14:22

Zamawiający:
Gmina Miasto Suwałki
w imieniu której występuje:
Zarząd Budynków Mieszkalnych w Suwałkach
TBS sp. z o.o.
Adres: ul. Wigierska 32
16 – 400 Suwałki.

PROGRAM FUNKCJONALNO - UŻYTKOWY

Robót remontowych polegających na :

Nazwa zamówienia :

Wykonanie robót budowlanych obejmujących wymianę stolarki okiennej lokalach stanowiących własność gminy Miasta Suwałki w budynku przy ul. Kościuszki 34 w Suwałkach .

Oznaczenie wg Wspólnego Słownika Zamówień :
Kod CPV: 45 421100-5 – Instalowanie drzwi i okien

INSPEKTOR NADZORU
Robót budowlanych
Elżbieta Ewko
Upr. Bud. Nr SUW 85/85

Opracował Elżbieta Ewko - Inspektor nadzoru robót budowlanych.

I Opis przedmiotu zamówienia

Przedmiotem zamówienia jest :

Wymiana istniejącej stolarki okiennej drewnianej i drzwi balkonowych (w lokalach komunalnych) na stolarkę PCV w kolorze białym w budynku przy ul Kościuszki 34 w Suwałkach w ilości łącznej : okna – 24 szt. , drzwi balkonowe - 2 szt.

II. Opis stanu istniejącego:

Istniejąca stolarka okienna drewniana w budynku użytkowym przy ul Kościuszki 34 w Suwałkach. Budynek wykonany w roku 1910 w technologii tradycyjnej, na planie wielokąta zbliżonego do litery L. Składa się z części frontowej oraz oficyny. Część frontowa tworzy wschodnią pierzeję ulicy Kościuszki, która jest wpisana do wojewódzkiej gminnej ewidencji zabytków. Jest to część podpiwniczona ,dwukondygnacyjna z użytkowym poddaszem, z bramą umożliwiającą dostęp do podwórza i oficyny. Dostęp do mieszkań z klatki schodowej z bramy. Oficyna nie jest wpisana do rejestru zabytków. Jest budynkiem częściowo podpiwniczonym, trzykondygnacyjnym. Wejście do tej części budynku odbywa się przez trzy klatki schodowe od strony południowej. Od strony północnej budynek przylega do sąsiedniego budynku.

Na skutek upływu czasu stolarka uległa degradacji biologicznej, co spowodowało trwałe uszkodzenia elementów okiennych bez możliwości ich regulacji i naprawy. Skrzydła okienne zwichrowane, nie domykają się, okucia i śruby uszkodzone - skorodowane.

Wymiana stolarki okiennej w mieszkaniach komunalnych, wg. wykazu poniżej :

Budynek główny :

Parter- nie podlega wymianie(w lokalu nr1- okna wymieniono, lok. 6 i 7 – własnościowe).

Do wymiany stolarka o wymiarach $S_0 \cdot H_0$:

I piętro : lokal nr 9 . Stolarka okienna do wymiany w ilości łącznej 3 szt. , w tym : okienna od strony podwórza : 150cm*180 cm(trójskrzydłowa, dwudzielna) – 1 szt.; od strony ulicy 100cm*215cm(dwuskrzydłowa, dwudzielna z zachowaniem dotychczasowego podziału) – 2 szt.

Poddasze : lokal nr 11 . Stolarka okienna do wymiany w ilości łącznej 1 szt. , w tym : okienna od strony podwórza : 110cm*180 cm(dwuskrzydłowa, dwudzielna) – 1 szt.;

Lokal 5 . Stolarka okienna do wymiany w ilości łącznej 2 szt. , w tym : od strony ulicy - lukarna - okno o wymiarach 105cm*130cm(jednoskrzydłowe) – 1 szt; od strony podwórza drzwi balkonowe dwuskrzydłowe, dwudzielne z zachowaniem dotychczasowego podziału o wymiarach 110cm*260cm - 1 szt.

Oficyna (stolarka od strony podwórza :

Parter – część stolarki wymieniona .

Wymienianą stolarkę należy dostosować do zamontowanej wcześniej stolarki, z uchylną częścią górną umożliwiającą mycie okna. Do wymiany stolarka o wymiarach $S_0 \cdot H_0$:

lokal nr 13 – Stolarka okienna do wymiany w ilości łącznej 4 szt., w tym o wymiarach 100cm*180 cm(dwuskrzydłowa, z częścią górną bez podziału) – 4 szt.;

lokal nr 18 – Stolarka okienna do wymiany w ilości łącznej 4 szt., w tym o wymiarach 100cm*180 cm(dwuskrzydłowa, z częścią górną bez podziału) – 4 szt.;

I piętro

Lokal nr 14- Stolarka okienna do wymiany w ilości łącznej 5 szt., w tym : okienna o wymiarach 100cm*180 cm(dwuskrzydłowa, z częścią górną bez podziału) – 4 szt.; drzwi balkonowe o wymiarach 110cm*260cm(dwuskrzydłowe, dwudzielne z częścią górną bez podziału) – 1 szt.

Lokal nr 20- Stolarka okienna do wymiany w ilości łącznej 1 szt., w tym : okienna o wymiarach 100cm*180 cm(dwuskrzydłowa, z częścią górną bez podziału) – 1 szt.;

II piętro

lokal nr 10 - Stolarka okienna do wymiany w ilości łącznej 2 szt., w tym : okienna o wymiarach 100cm*180 cm(dwuskrzydłowa, z częścią górną bez podziału) – 2 szt.;

Lokal nr 23 - Stolarka okienna do wymiany w ilości łącznej 4 szt., w tym : okienna o wymiarach 100cm*180 cm(dwuskrzydłowa, z częścią górną bez podziału) – 4 szt.;

III. Zakres robót remontowych do wykonania

1. Wykucie istniejących ościeżnic drewnianych i poddanie ich utylizacji
2. Montaż stolarki okiennej zgodnie z załącznikiem graficznym z zachowaniem dotychczasowego podziału o parametrach j.n:
 - okna PCV w kolorze białym
 - zestaw trzyszybowy – szkło float . Wartości współczynnika przenikania ciepła U okien, nie mogą być większe niż wartości $U(\max) 1,10 \text{ W (m}^2 \text{ K)}$
 - okucia obwiedniowe
 - możliwość wentylacji przez rozszczelnienie
 - montaż nawietrzaków sterowanych ręcznie w oknach w kuchniach.
 - wzmocnienie nadproży okiennych i drzwiowych kątownikiem stalowym (80x80x8) mm. *Dotyczy stolarki w budynku frontowym i stolarki na parterze i I piętrze w budynku oficyny.*
 - uzupełnieni tynków ościeży wewnętrznych wraz z malowaniem
3. **Przed wykonaniem stolarki wykonawca zobowiązany jest do dokonania własnego pomiaru z natury.**
 - wykaz mieszkań z dokumentacją fotograficzną (w załączeniu).

IV. Część informacyjna

1. Zamówienie należy zrealizować zgodnie z obowiązującymi przepisami Prawa Budowlanego (tekst jednolity Dz. U. z 2017 r. poz. 1332 z późniejszymi zmianami), normami i warunkami technicznymi wykonania i odbioru robót budowlanych.
2. Postępowanie z odpadami powstałymi w toku wykonywania robót budowlanych zgodnie z ustawą z dnia 14 grudnia 2012 roku o odpadach (tekst jednolity : Dz. U. z 2016 roku poz. 1987 z późniejszymi zmianami).
3. Materiały dostarczone przez wykonawcę powinny odpowiadać co do jakości wymogom wyrobów dopuszczonych do obrotu i stosowania w budownictwie określonych w art. 10 ustawy z dnia 7 lipca 1994 roku – Prawo budowlane (tekst jednolity Dz. U. z 2017 r. poz. 1332 z późniejszymi zmianami).

INSPEKTOR NADZORU
Robót budowlanych
Elżbieta Ewko
Upr. Bud. Nr SUW 85/85

Wymiana stolarki okiennej w mieszkaniach komunalnych, wg. wykazu poniżej :

Budynek główny :

Parter- nie podlega wymianie(w lokalu nr1- okna wymieniono, lok. 6 i 7 – własnościowe)

I piętro : lokal nr 9 stolarka o wymiarach $S_o * H_o$: okienna od strony podwórza : 150cm*180 cm(trójskrzydłowa , dwudzielna) – 1 szt.; od strony ulicy 100cm*215cm(dwuskrzydłowa, dwudzielna) – 2 szt.

Poddasze : lokal nr 11 stolarka o wymiarach $S_o * H_o$: okienna od strony podwórza : 110cm*180 cm(dwuskrzydłowa , dwudzielna) – 1 szt.;

Lokal 5 stolarka o wymiarach $S_o * H_o$: od strony ulicy - lukarna - okno o wymiarach 105cm*130cm(jednoskrzydłowe) – 1 szt; od strony podwórza drzwi balkonowe dwuskrzydłowe, dwudzielne o wymiarach 110cm*260cm - 1 szt.

Oficyna (stolarka od strony podwórza :

Parter – część stolarki wymieniona . Do wymiany stolarka o wymiarach $S_o * H_o$:

lokal nr 13 – stolarka okienna o wymiarach 100cm*180 cm(dwuskrzydłowa, dwudzielna) – 4 szt.;

lokal nr 18 – stolarka okienna o wymiarach 100cm*180 cm(dwuskrzydłowa, dwudzielna) – 4 szt.;

I piętro

Lokal nr 14- stolarka okienna o wymiarach 100cm*180 cm(dwuskrzydłowa, dwudzielna) – 4 szt.;

drzwi balkonowe o wymiarach 110cm*260cm(dwuskrzydłowe, dwudzielne – 1 szt.

Lokal nr 20- stolarka okienna o wymiarach 100cm*180 cm(dwuskrzydłowa, dwudzielna) – 1szt.;

II piętro – lokal nr 10 - stolarka okienna o wymiarach 100cm*180 cm(dwuskrzydłowa, dwudzielna) – 2 szt.;

Lokal nr 23 - stolarka okienna o wymiarach 100cm*180 cm(dwuskrzydłowa, dwudzielna) – 4 szt.;

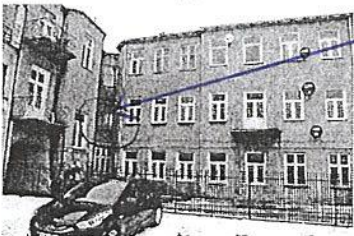
Zdjęcia stolarki okiennej :

Budynek frontowy

Lokal nr 9 na I piętrze – okna od strony ulicy



Okno od strony podwórza- trójskrzydłowe



poddasze

Lokal nr 11



Okno dwuskrzydłowe od strony podwórza

Lokal nr 5



okno lukarny nad bramą od strony ulicy



Budynek oficyny

Parter

Lokal nr. 13

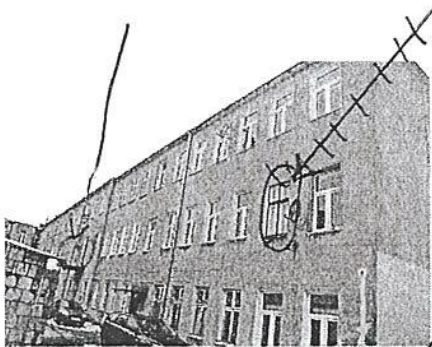


Lokal nr 18



I Piętro

Lokal nr 14



Lokal nr 20



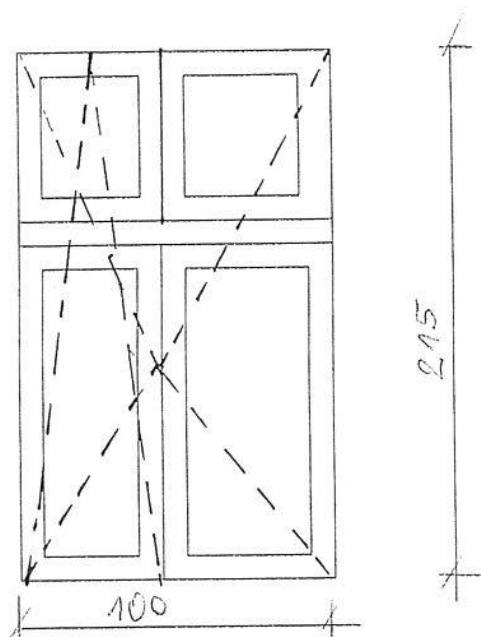
II piętro
Lokal nr 10



Lokal nr 23

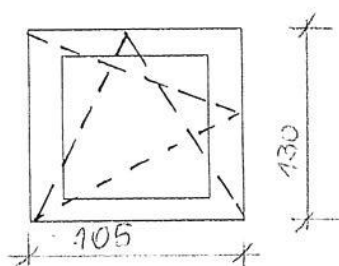


Rysunki stolarki okiennej i drzwiowej:



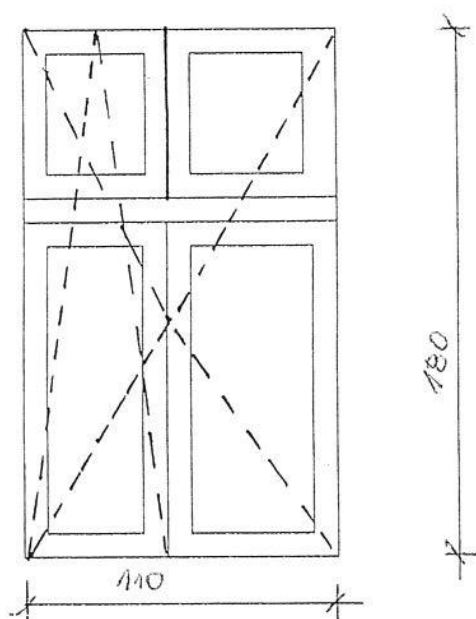
ilość : 2 szt.
 budynek : frontowy (od strony ulicy)
 nr lokalu : 9

Okna o wymiarach $S_o * H_o$ 100cm * 215cm (od strony ulicy)



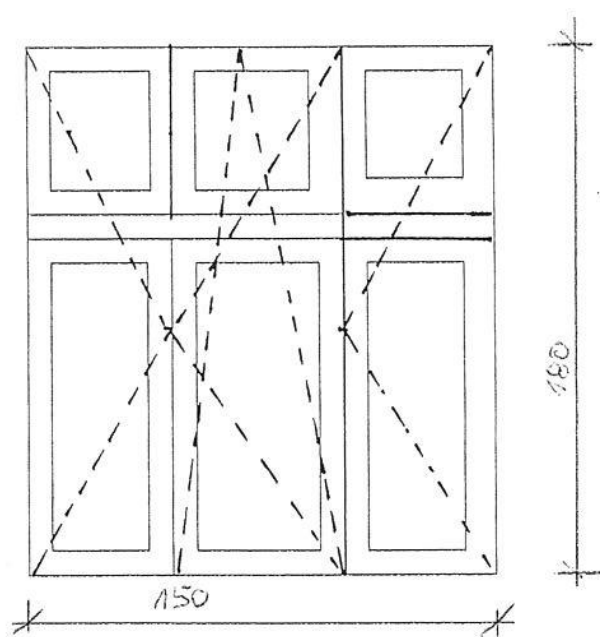
ilość : 1 szt.
 budynek : frontowy (od strony ulicy)
 nr lokalu : 5

Okna o wymiarach $S_o * H_o$ 105cm * 130cm (lukarna od strony ulicy)



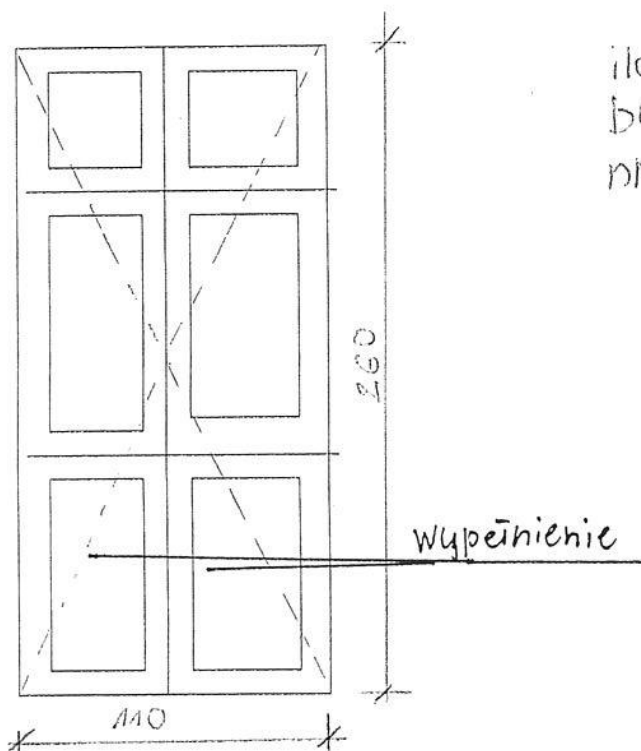
ilość: 1 szt.
 budynek: frontowy (od strony podwórza)
 nr lokalu: 11

Okna o wymiarach $S_o \cdot H_o$ 110cm*180cm (poddasze od strony podwórza)



ilość: 1 szt.
 budynek: frontowy (od str. podwórza)
 nr lokalu: 9

Okna o wymiarach $S_o \cdot H_o$ 150cm*180cm (I piętro od strony podwórza)

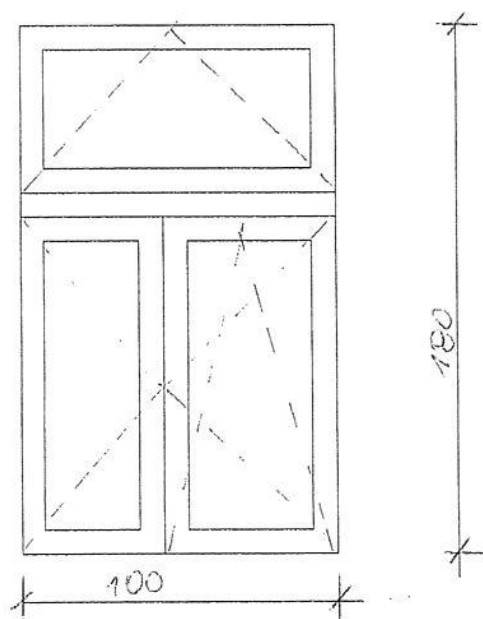


ilość: 1 szt
 budynek: frontowy (od strony podwórza)
 nr. lokalu: 5

Drzwi balkonowe o wymiarach $S_o \cdot H_o$ 110cm*260cm (budynek frontowy od strony podwórza)

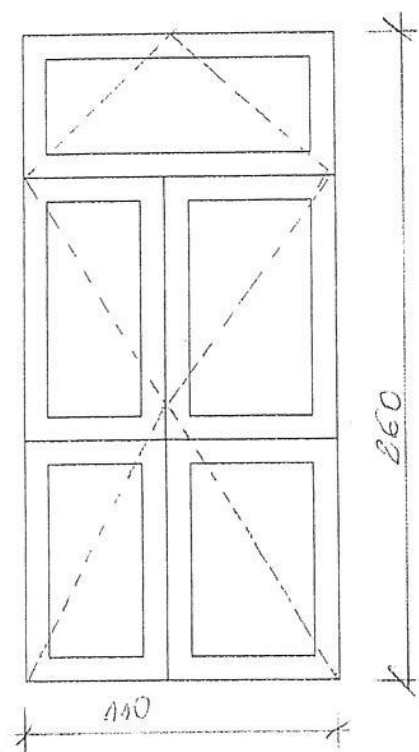
W budynku oficyny

Okna o wymiarach $S_o \cdot H_o$ 100cm*180cm



ilość: 19 szt
 budynek: oficyna
 nr. lokalu: 10, 13, 14, 18, 20, 23

Okna o wymiarach $S_o * H_o$ 100cm*180cm



ilość: 1 szt
budynek: oficyna
nr lokalu: 14

Drzwi balkonowe o wymiarach $S_o * H_o$ 110cm*260cm (oficyna)

Budynek mieszkalny

Nr	Podstawa	Opis robót	Jm	Ilość
Stolarka okienna				
1	KNR 0-19 0929/09	Wymiana okien zespolonych rozwieranych i uchylno-rozwieranych dwudzielnych na okna z PCW o powierzchni do 2,0m2		
		B. frontowy lok.9(Ip) 1,10*1,80+1,00*2,15*2	m2	6,280
		j.w. lokal nr 11 i lok. 5(poddasze) 1,10*1,80+1,05*1,30	m2	3,345
		oficyna lok. 13(parter) 1,00*1,80*4	m2	7,200
		j.w. lok.18(parter) 1,00*1,80*4	m2	7,200
		j.w. lok. 14(I p)- okna 1,00*1,80*4	m2	7,200
		j. w. lokal nr. 20 1,00*1,80	m2	1,800
		lokal nr 10 (II p) 1,00*1,80*2	m2	3,600
		j.w lokal nr 23 1,00*1,80*4	m2	7,200
		razem	m2	43,825
2	KNR 0-19 0929/12	Wymiana drzwi balkonowych na drzwi z PCW		
		bud.frontowy lpoddasze lok. nr. 5 1,10*2,60	m2	2,860
		oficyna (Ip) lok. nr. 14 1,10*2,60	m2	2,860
		razem	m2	5,720
3	KNR 4-01 0313/04	Dostarczenie i obsadzenie belek stalowych do I NP 180mm-wzmocnienie nadproży okiennych i drzwiowych kątownikiem stalowym 80mm*80 mm(budynek frontowy i oficyna parter i I p)		
		budynek frontowy 1,5*1+1,00*2+1,1*2	m	5,700
		oficyna (parter i I pietro) 1,00*4+1,1*1+1,00*1	m	6,100
		razem	m	11,800
4	KNR 4-01 0708/02	Wykonanie tynków zwykłych wewnętrznych kategorii III z zaprawy cementowo-wapiennej na ościeżach o szerokości do 25cm na podłogach z cegieł, pustaków ceramicznych, betonów		
			m	25,35
5	Kalkulacja indywidualna	Utylizacja stolarki z demontazu		
		41,675+5,720		47,395
		razem		47,395
6	KNR 4-04 1107/01	Wywóz złomu z terenu rozbiórki samochodem skrzyniowym na odległość do 1km z załadunkiem i wyładunkiem ręcznym- poz. zastępcza		
		47,395*0,030	t	1,42
		razem	t	1,42
7	KNR 4-04 1107/04	Wywóz złomu z terenu rozbiórki samochodem skrzyniowym na odległość do 1km - nakłady uzupełniające za każdy dalszy rozpoczęty km odległości ponad 1km(krotność4- poz. zast.		
		(Krotność= 4)		
		1,42	t	1,42
		razem	t	1,42

INSPEKTOR NADZORU
Robót budowlanych
Elżbieta Ezeko
Upr. Bud. Nr SUW 85/85